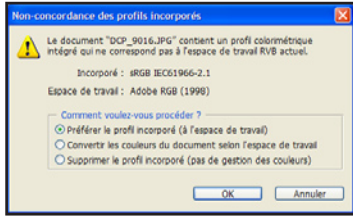


(1) En supposant que la prise de vue ait été réalisée dans l'espace sRVB, il est impératif que cet espace reste associé à l'image. Aucune conversion d'espace colorimétrique ne peut intervenir !



(2) Dans certains cas une prise de vue en jpeg-fine et Adobe RVB peut être suffisante.

(3) L'optimisation doit être faite avec le raw convertor de l'appareil, avec le raw convertor de Photoshop CS ou dans un autre raw convertor.

(CONSEIL) Si vous devez agrandir l'image, la recadrer ou la pivoter, il faut sauver le fichier Raw en Tiff, faire le changement et ensuite sauvegarder l'image en JPEG.

Réglages couleur:

espaces de travail:
RVB = Adobe RVB

CMJN (4) Attention :
Ce paramètre est seulement relevant quand l'image RVB est convertie en CMJN. En général, nous ne recommandons pas de convertir l'image. L'espace CMJN peut être utilisé sur les images pour faire un softproof du résultat imprimé du RVB. Il faut utiliser le profil de presse qui correspond au substrat et à la technologie d'imprimer.

Règles de gestion des couleurs :
Préserver les profils incorporés: il est impératif que les profils incorporés restent associés aux images. De la sorte, l'image sera toujours ouverte dans l'espace adéquat.

Options de conversion:
Ces options ne s'appliquent pas, elle ne sont utiles que dans le cas où l'image doit être convertie vers un autre espace colorimétrique.

1] PRISE DE VUE ET ENREGISTREMENT

1.1. APPAREIL "GRAND PUBLIC"

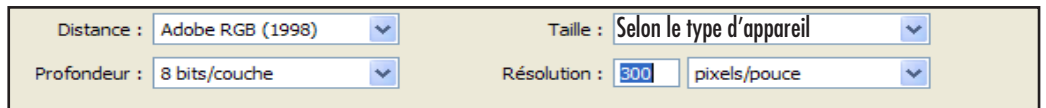
La prise de vue se fait en JPEG avec qualité maximale (ex. Fine, Best, ...) L'espace colorimétrique de l'image saisie est soit Adobe RVB soit **(1)** sRVB selon l'appareil. Nous conseillons Adobe RVB, si un autre espace est utilisé, inclus le profil. L'espace colorimétrique est automatiquement associé à l'image sauvegardée en JPEG avec la compression 8/baseline (réglage minimum) ou TIFF. L'image est de base, envoyée sans traitement colorimétrique préalable, avec le profil associé. L'image RVB ne peut être convertie en CMJN, c'est l'éditeur qui se charge de l'adapter pour l'impression.

Adobe RVB --> Embed Color Profile: Adobe RGB (1998)

sRVB --> Embed Color Profile: sRGB IEC61966-2.1

1.2. APPAREIL "HIGH END"

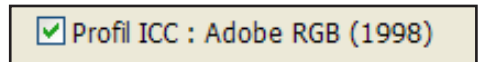
Prise de vue au format raw **(2)** après optimisation **(3)** enregistrez l'image en JPEG de qualité maximale ou TIFF. RÉGLAGES RAW convertor:



Ne jamais convertir l'image RVB en CMJN. Ceci s'applique également aux documents analogues qui sont scannés par les photographes.

L'espace colorimétrique doit impérativement rester associé à l'image !

Réglage Photoshop lors de l'enregistrement:



! Nous recommandons Adobe RVB.

! Si un autre espace de couleur est utilisé, il faut l'incorporer.

2] CALIBRATION DES ÉCRANS

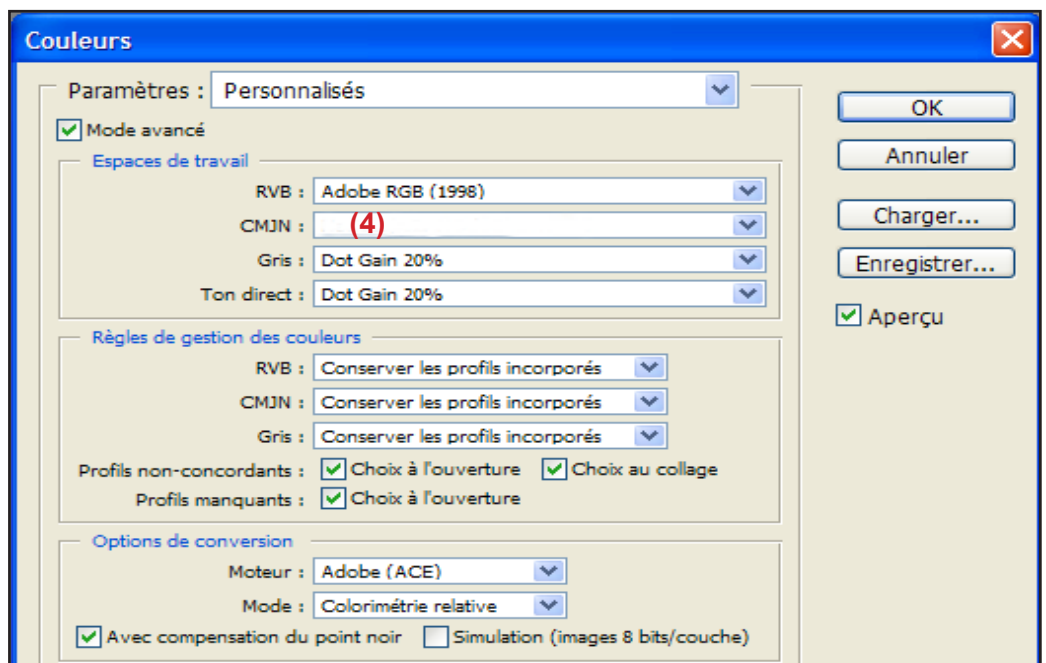
Point blanc: 6500 K si l'éclairage ambiant est non normalisée

Point blanc: 5000 K dans un éclairage ambiant normalisé

Gamma 2.2. La calibration de l'écran doit être effectuée avec des outils professionnels.

3] RÉGLAGES POUR ÉVALUATION SUR ÉCRAN (MINIMUM PHOTOSHOP 6)

L'image RVB doit être évaluée à l'écran avec les réglages suivants :



(5) Exemples:
 jv_modehiver_140605.jpg
 mvl_anniversaire_131205.jpeg
 jvc_paris_prague_050705.jpg

4] ECHANGE DES FICHIERS

Les images JPEG ou TIFF sont livrées sur CD ou DVD.
 L'envoi électronique via FTP ou mail se fait selon un accord avec l'éditeur.
 L'image raw reste chez le photographe mais peut être réclamée si l'image JPEG ne réunit pas les qualités requises pour obtenir un résultat imprimé de qualité optimale.

5] NOM DES FICHIERS

Utilisez pour les fichiers images un nom descriptif :

(5) p.ex. nomphotographe_nomproduction_date6chiffres.extension

Caractères spéciaux, espaces, ponctuations et lettres accentuées ne sont pas autorisés dans le nom du fichier image.

Caractères autorisés:

a,b,c,d,e,f,g,h,i,j,k,l,m,n,o,p,q,r,s,t,u,v,w,x,y,z, 0,1, 2, 3, 4, 5, 6, 7, 8, 9

A,B,C,D,E,F,G,H,I,J,K,L,M,N,O,P,Q,R,S,T,U,V,W,X,Y,Z

'underscore' et le 'point' devant l'extension.

Attention: max. 23 caractères sans tenir compte du point et de l'extension (soit au total max. 28).

6] INFORMATIONS IPTC

(6) Les champs suivants doivent être complétés :

nom IPTC	numéro IPTC	nom Photoshop CS2	explication
Title	5	Titre du document	nom de l'image
Creator	80	Auteur	nom du photographe
Description	120	Description	contenu de l'image
CopyrightNotice	116	Notice de Copyright	Si l'état de Copyright est actif, le propriétaire

Date de création,
 date de modification et
 données exif sont automatiquement sauvegardées.

! L'organisation des champs de données peut changer selon les versions de Photoshop.

(7) Quand l'image est sauvegardée après avoir fixé la résolution à 300 dpi, l'image apparaît immédiatement avec des dimensions réalistes dans l'application de mise en page de l'éditeur.

7] RÉOLUTION ET TAILLE DE L'IMAGE

La résolution optimale des prises de vue est de 300 pixels/inch. Ce réglage est immédiatement adéquat si l'image est traitée dans le raw convertor comme décrit ci-dessus.

Dans le cas où la prise de vue ne se fait pas en raw mais en JPEG fine, la taille maximale d'utilisation de l'image peut être vérifiée en fixant la résolution sur 300 pixels/inch.

8] EXEMPLE

Pour réévaluer les limites d'utilisation d'une image (point 7), il faut désactiver l'option de rééchantillonnage.

