

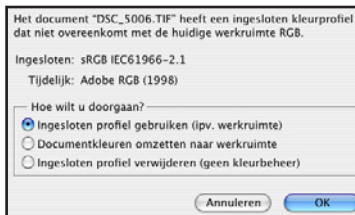
# Medibel+ Standaard Digitale Fotografie: "SHOOTINGS" Juli 2007

## VERSIE 2

**(1)** Rechtstreeks opnemen in JPEG-fine met kleuruimte Adobe RGB kan in een aantal gevallen voldoende zijn, maar mag alleen toegepast worden in overleg met de opdrachtgever.

**(2)** Optimalisatie gebeurt in de raw convertor van de camera, in de raw convertor van Photoshop CS of in een andere raw convertor.

**(3)** Indien de opname gebeurt is met sRGB moet deze kleuruimte gekoppeld worden. Géén conversies maken van profielen in beeldbewerkingsprogramma's!



**(TIP)** Indien een beeld wordt vergroot, verkleind, uitgesneden of gekanteld: eerst de raw bewaren in tif, bewerking uitvoeren en daarna bewaren in JPEG.

Kleurinstellingen:  
werkruimten:  
RGB = Adobe RGB

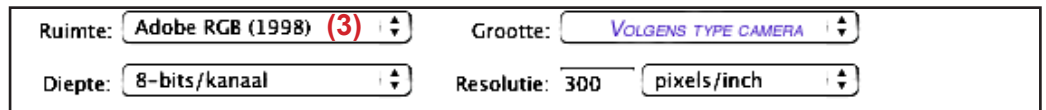
**CMYK (4) Opgelet:**  
Deze setting is alleen nodig als het beeld omgezet wordt naar CMYK. Wij raden af om RGB-beelden om te zetten naar CMYK, tenzij anders afgesproken. De CMYK-kleuruimte kan gebruikt worden voor softproof van het RGB-beeld op het scherm (enkel met gecalibreerde monitoren). Gebruik hiervoor het juiste CMYK-persprofiel, afhankelijk van drukprocédé en substraat (papier).

Beleid voor kleurbeheer:  
Ingesloten profiel behouden: het is van belang dat het ingesloten profiel meegegeven wordt met het beeld. Zo wordt het beeld in de juiste kleuruimte geopend.

Optie voor omzetten:  
Dit is niet van toepassing omdat deze optie slechts gebruikt wordt wanneer het beeld geconverteerd wordt naar een andere kleuruimte.

## 1] OPNEMEN EN BEWAREN

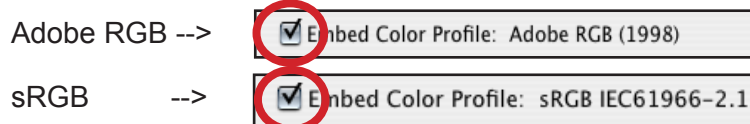
Opname in RAW **(1)**  
na optimalisatie **(2)** bewaren in JPEG maximumkwaliteit of TIFF.  
INSTELLING RAW convertor:



Het RGB-beeld nooit converteren naar CMYK. Dit geldt ook voor analoge opnames die door de fotograaf zijn gescand.

De kleuruimte moet altijd aan het bestand gekoppeld blijven!

INSTELLING Photoshop bij bewaren:



**! Wij bevelen Adobe RGB aan.**

**Indien een andere kleuruimte wordt gebruikt, gelieve deze altijd te koppelen aan het beeld.**

## 2] SCHERMALIBRATIE

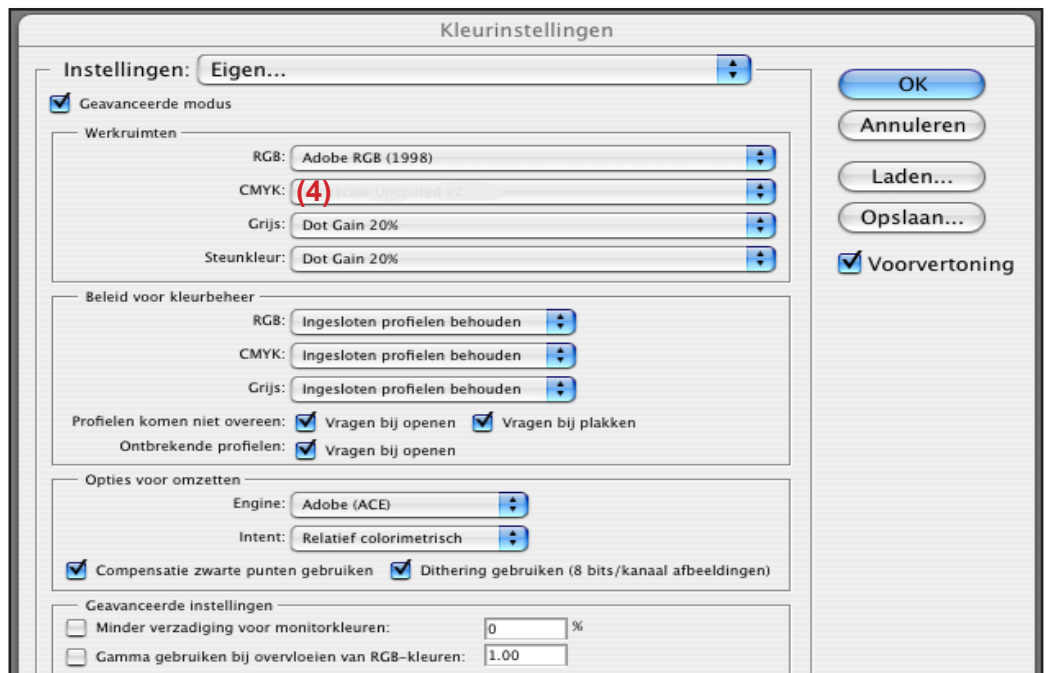
Witpunt: 6500 K bij niet-genormaliseerd omgevingslicht

Witpunt: 5000 K bij genormaliseerd omgevingslicht

Gamma 2.2. De calibratie uitvoeren met een professioneel meettoestel.

## 3] INSTELLING VOOR BEOORDELING OP SCHERM (MINIMAAL PHOTOSHOP 6)

Het RGB-beeld beoordelen met de aangepaste instellingen.



screenshot Photoshop CS2

## 4] AANLEVERING

De JPEG- of TIFF-beelden aanleveren op CD of DVD.

Het elektronisch doorsturen via FTP of e-mail gebeurt in samenspraak met de uitgeverij. Het RAW-beeld blijft bij de fotograaf, maar kan opgevraagd worden indien het JPEG-beeld niet verwerkbaar zou zijn tot een kwalitatief CMYK-beeld.

(5) Voorbeelden:

jv\_herftsmode\_140605.jpg  
mvl\_geboorte\_131205.jpeg  
jvc\_parijs\_praag\_050705.jpg

## 5] NAAMGEVING

Gebruik voor de beelden een beschrijvende naamgeving

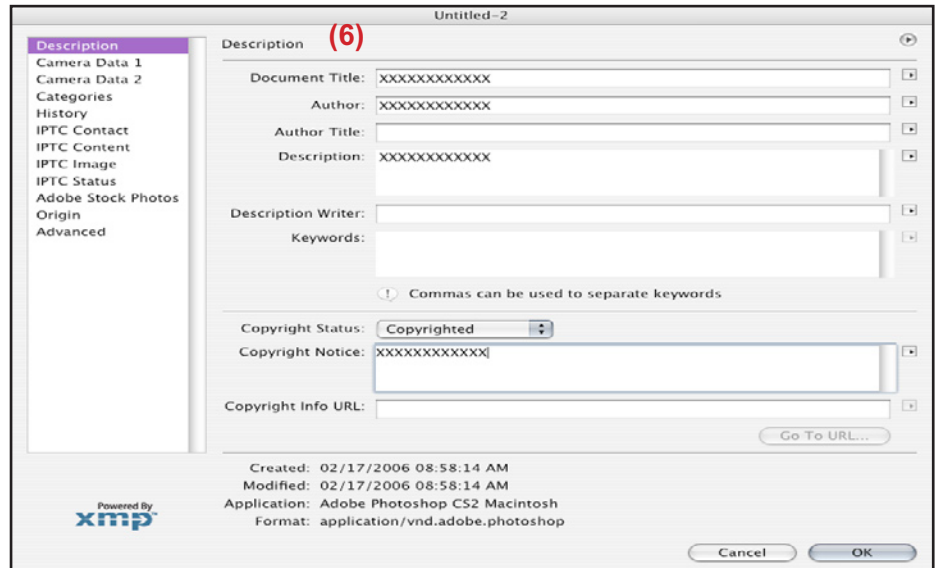
(5) bv. afkortingfotograaf\_productienaam\_datum6cijfers.extensie  
Speciale tekens, spaties, leestekens en letters met accenten in de naamgeving zijn niet toegelaten. Wel toegelaten zijn:

a,b,c,d,e,f,g,h,i,j,k,l,m,n,o,p,q,r,s,t,u,v,w,x,y,z, 0,1, 2, 3, 4, 5, 6, 7, 8, 9  
A,B,C,D,E,F,G,H,I,J,K,L,M,N,O,P,Q,R,S,T,U,V,W,X,Y,Z

'underscore' en de 'punt' die de extensie voorafgaat.

Opgelet: max. 23 tekens exclusief 'punt' en 'extensie' (totaal max. 28)

## 6] IPTC-informatie (SCREENSHOT PHOTOSHOP CS2)



(6) Volgende IPTC-velden moeten altijd ingevuld zijn!

IPTC name	IPTC number	Photoshop name	inhoud
Title	5	Document Title	naam van het beeld
Creator	80	Author	naam van de fotograaf
Description	120	Description	beschrijving van de inhoud van het beeld
CopyrightNotice	116	Copyright Notice	Als de Copyright-status actief staat, eigenaar van het beeld

Aanmaakdatum, correctiedatum en exif-gegevens worden automatisch opgeslagen.

! De plaats van de gegevens kan variëren naargelang van de versie van Photoshop.

(7) Wanneer de foto graaf het beeld bewaart na het invullen van 300 pixels/inch, komt het beeld onmiddellijk in de lay-out van de uitgever te voorschijn met realistische afmetingen.

Nieuwe beeldpixels berekenen: Vakje **UITZETTEN** bij omzetten naar drukresolutie.

## 7] BEELDRESOLUTIE EN AFBEELDINGSGROOTTE

De optimale beeldresolutie voor shootings is 300 pixels/inch. Deze instelling staat meteen goed als het beeld is bewerkt en aangepast in een RAW convertor zoals eerder beschreven.

In het geval dat de opname niet in RAW is gebeurd maar in JPEG-fine wordt het aflezen van de maximale afmeting van een beeld bekomen door de resolutie op 300 pixels/inch te zetten.

## 8] VOORBEELD

